



**La Fondation  
Paris Habitat**

« pour une ville solidaire et inclusive »



# RAPPORT D'ACTIVITÉ 2020

La Fondation d'entreprise Paris Habitat est guidée par la volonté de contribuer à imaginer et construire la ville de demain : une ville plus solidaire, plus collaborative, plus durable.

C'est-à-dire une ville riche de sa diversité sociale et culturelle, qui favorise l'inclusion de tous, qui encourage la participation des habitants aux projets qui les concernent, qui réintègre la nature et qui développe l'économie circulaire, sociale et solidaire.

## Le mot du président

Pour poursuivre cet objectif, la Fondation s'est donnée pour mission de favoriser l'émergence de projets innovants qui ont un fort impact social, et donc un impact direct pour la cité et ses habitants. Nous avons ainsi fait le choix de soutenir des expérimentations et des recherches-actions pour permettre aux acteurs qui les portent de tester des solutions. Car le temps et les moyens d'expérimenter, d'analyser, d'évaluer manquent parfois cruellement au secteur associatif.

Pour ma première année à la présidence de la Fondation, dans un contexte inédit qui a bousculé et fragilisé de nombreuses associations et habitants, j'ai pu mesurer l'intérêt et l'étendue de notre projet. Notamment, au travers des nombreuses réponses que nous avons reçues à notre premier appel à projets consacré à la lutte contre l'isolement des personnes fragiles, et avec les premiers lauréats que nous avons choisi d'accompagner en 2020.

Cette année particulière nous a contraints à modifier notre programme mais nous espérons amplifier notre action en 2021 par l'organisation de deux appels à projets tout en développant l'engagement solidaire des collaborateurs de Paris Habitat par des missions de mécénat de compétences au profit des associations soutenues par la Fondation.

Parce que nous pensons qu'il est possible d'imaginer et de construire la ville de demain en rassemblant les énergies et les intelligences de celles et ceux qui font vivre la cité, j'aurai à cœur de porter notre ambition : devenir un laboratoire citoyen expérimental au service des habitants de la métropole parisienne.



**ERIC PLIEZ**

*Président de la Fondation d'entreprise Paris Habitat  
Président de Paris Habitat*



La Fondation d'entreprise Paris Habitat a été créée en janvier 2016 pour 6 ans et dispose d'un programme d'action pluriannuel de 3 ans, qui a été renouvelé en janvier 2019. Elle est dotée d'un budget de 650 000 € par an.



## Le positionnement de la Fondation

En cohérence avec la mission de Paris Habitat de « Vivre ensemble la ville », la Fondation d'entreprise Paris Habitat favorise les expérimentations faisant progresser la ville solidaire et inclusive.

**NOS MISSIONS.** Soutenir grâce à l'ensemble des ressources du groupe Paris Habitat et au soutien de ses parties prenantes, les projets de recherche-action ou des expérimentations qui font progresser la ville solidaire, inclusive et durable.

**NOTRE AMBITION.** Devenir un laboratoire citoyen expérimental pour les acteurs et usagers de l'innovation sociale urbaine, au service des habitants de la métropole parisienne.

# Les trois axes d'intervention de la Fondation

## 1 > ville solidaire

L'habitat solidaire est un habitat où ni l'âge, ni l'origine, ni le handicap ne sauraient être des critères d'exclusion. Les habitants du parc social formulent de nombreuses attentes d'accompagnement et de services associés à leur mode d'habiter garantissant l'inclusion sociale. La Fondation d'entreprise Paris Habitat souhaite promouvoir des recherches-actions favorisant le renouvellement des pratiques d'accompagnement et de lutte contre l'exclusion issues de solutions collectives.

## 2 > ville collaborative

La participation des habitants aux projets qui les concernent est un principe essentiel dans le montage des projets soutenus par la fondation. Elle repose sur l'idée que chaque habitant est expert de son vécu et que le partage des expériences et des expertises améliore la qualité des projets et favorise le mieux vivre ensemble. Penser l'habitat dans sa dimension collaborative c'est aussi interroger la fonction et les usages des espaces communs, des espaces partagés. C'est aussi donner aux habitants les moyens d'agir sur leur quotidien, d'améliorer leurs conditions de vie en portant ensemble des projets, par exemple autour de l'alimentation, des services aux personnes, de la maîtrise et de la baisse des charges.

## 3 > ville durable

Penser la ville durable, c'est chercher un équilibre social, économique et environnemental pour la cité et ses habitants. Face aux enjeux globaux liés au changement climatique et à la biodiversité, la ville doit être un laboratoire de recherche de solutions locales innovantes. Qu'ils répondent à des problématiques d'économie circulaire, de préservation de la nature ou encore d'urbanisme durable et de transition énergétique, les projets soutenus par la Fondation participent à la production, la mise en pratique et la diffusion des connaissances. Ils permettent aussi de concevoir et tester des modèles économiques nouveaux, intégrant par exemple la création d'emplois ou bien une logique partenariale impliquant les différents acteurs du territoire.

# Le fonctionnement de la Fondation

**Un conseil d'administration**, composé de 16 membres dont 8 personnalités qualifiées, définit les orientations de la Fondation. Il est présidé par Eric Pliez, Président de Paris Habitat. Il s'est réuni 2 fois en 2020.



## COMPOSITION DU CONSEIL D'ADMINISTRATION DE LA FONDATION

### • REPRÉSENTANTS DES FONDATEURS

#### *Pour Paris Habitat*

**Eric Pliez**, Président de la Fondation d'entreprise Paris Habitat, Président de Paris Habitat, Maire du 20<sup>e</sup> arrondissement de Paris

**Anne-Claire Boux**, Vice-présidente de la Fondation d'entreprise Paris Habitat, administratrice de Paris Habitat, Adjointe à la Maire de Paris chargée de la politique de la ville

**Florent Gueguen**, administrateur de Paris Habitat, Directeur général de la FAS

**Micheline Unger**, représentante des locataires - DAL (Droit Au Logement), administratrice de Paris Habitat

**Christian Ballerini**, représentant des locataires - CNL (Confédération Nationale du Logement), administrateur de Paris Habitat

**Mohammed Hellal**, représentant du personnel de Paris Habitat

#### *Pour Aximo*

**Stéphane Dauphin**, directeur général de Paris Habitat

#### *Pour Habitation Confortable*

**Carl Valeau**, directeur des filiales de Paris Habitat

### • PERSONNALITÉS QUALIFIÉES

**Stéphanie Cherreau**, déléguée nationale de la MACIF, représentante de la Fondation MACIF

**Emmanuelle Copin**, directrice générale adjointe de Paris Habitat

**Marie Godard**, directrice générale adjointe de Paris Habitat

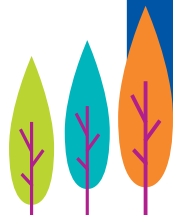
**Marc Horovitz**, ancien membre du Conseil parisien de la jeunesse

**Bérénice Jond**, ancienne présidente d'Animafac, ancienne membre du Forum européen de la jeunesse

**Cécile Leclair**, directrice générale de l'AVISE

**Emilie Moreau**, pilote des études sociétales à l'APUR

**Patrick Rouyer**, Trésorier de la Fondation, ancien directeur du SIAO insertion 75



### Un comité d'initiatives,

composé de 7 administrateurs dont la directrice de la Fondation, de 7 collaborateurs de Paris Habitat et de 3 experts extérieurs. Il a un rôle de conception (stratégie opérationnelle, modalités d'identification, de sélection et de soutien des projets) ainsi que d'instruction et de présélection des dossiers.



### Une équipe Fondation,

composée d'une assistante et de la directrice qui pilote et anime le projet de la Fondation.



## Les membres fondateurs



**Paris Habitat**

**PARIS HABITAT.** Présent dans 53 communes, le groupe Paris Habitat est un acteur majeur du logement en Île-de-France. L'office gère un patrimoine de 125 414 logements et près de 4 200 locaux professionnels, commerciaux et associatifs. Ainsi, Paris Habitat loge 1 Parisien.ne sur 9. Pour déployer sa dynamique, l'établissement peut s'appuyer sur sa présence forte auprès des habitants ainsi que sur un réseau de 2 700 collaborateurs.trices, répartis entre 6 directions territoriales, 22 agences de proximité, 1 100 loges et le siège social. Ce maillage cohérent permet de répondre au mieux aux préoccupations des locataires mais aussi d'accompagner les élus.es et les partenaires dans leurs projets au service du vivre-ensemble. Au quotidien, l'expertise et l'investissement des collaborateurs qui travaillent au sein de Paris Habitat favorisent une approche sans cesse renouvelée et adaptée du logement social, tant sur le plan urbain que sur celui de la qualité de service aux locataires.



**AXIMO** est une ESH détenue par deux actionnaires principaux que sont Paris Habitat (71 %) et Logirep (19 %). Cette société est issue du regroupement en 1977 de quatre sociétés d'HLM (la Maison des Dames des Postes, Télégraphes et Téléphones, la cité jardin Saint Vincent de Paul, la SA d'HLM de la rue Daubenton et la Fondation Richemont) qui ont formé la société « La SA Les HLM Réunies » devenue Aximo en 2002 après la prise de participation majoritaire de Paris Habitat au capital de la société en 1998.

Aximo gère 2 400 logements familiaux, 7 résidences collectives et 30 locaux commerciaux. La société est implantée dans 6 départements et près d'une trentaine de communes d'Île de France..



**HABITATION CONFORTABLE** est une ESH détenue par Paris Habitat. Cette société reprise en gestion en 2008 par Paris Habitat ne possédait plus en 2015 de patrimoine en gestion. Avec le transfert en 2016 des résidences collectives de Paris Habitat livrées avant le 31 décembre 2015, la

SA l'Habitation Confortable est propriétaire d'un parc de 63 résidences collectives et d'une dizaine de locaux commerciaux et d'activité. Elle assure également la gestion de 25 résidences pour le compte de Paris Habitat. Dans le cadre du développement du groupe Paris Habitat et de la spécialisation des filiales, Aximo intervient dans le développement et la gestion de logements sociaux en habitat diffus en copropriété tandis que l'Habitation Confortable s'est spécialisée dans la gestion des résidences collectives (EHPA, EHPAD, résidences sociales, foyers de jeunes travailleurs, résidences étudiantes ...).

# L'activité en 2020

## de la Fondation d'Entreprise Paris Habitat

L'année 2020 a vu la concrétisation du nouveau projet de la Fondation.

Cependant, comme pour beaucoup d'acteurs, cette année a été largement perturbée par la crise sanitaire et l'attaque informatique subie par Paris Habitat, qui ont impacté le plan d'action de la Fondation.



### Des missions solidaires durant le 1<sup>er</sup> confinement

Un partenariat avec la Protection civile de Paris a été organisé pour proposer aux collaborateurs de Paris Habitat, de réaliser des missions solidaires en effectuant des appels de convivialité auprès des personnes âgées isolées ou vulnérables : 22 collaborateurs.trices de Paris Habitat dont 8 gardien.nes ont appelé 156 personnes afin de rompre leur isolement. Cette action a été très appréciée par les collaborateurs.trices de Paris Habitat.

### Le 1<sup>er</sup> appel à projets pour soutenir des expérimentations permettant de lutter contre l'isolement des personnes fragiles sur le territoire de la métropole parisienne.



#### Objectif de développement durable 10 :

Réduire les inégalités dans les pays

Ce premier appel à projets venait éclairer l'Axe 1 sur la Ville solidaire, il a été organisé du 2 mars au 31 mai 2020 afin de tenir compte des contraintes du confinement, et a été doté d'une enveloppe de 400 000 €.

**86 projets** ont été reçus et étudiés par le Comité d'initiatives (**29 projets de recherche-action** et **57 projets d'expérimentation**).

Après un examen approfondi des projets et l'audition des porteurs de projets présélectionnés, 8 lauréats ont été retenus par le Conseil d'administration.

Les projets ont été jugés sur leur pertinence, leur qualité, leur pérennité ainsi que leur démarche d'évaluation.

Tous ont reçu un soutien financier d'un montant allant de 10 000 € à 100 000 € et ont pu bénéficier, si nécessaire, d'un accompagnement, de la mise à disposition de terrains d'expérimentation ou encore de mécénat de compétences de la part des collaborateurs.trices de Paris Habitat.





## Les 8 projets lauréats



Wake up Café, libérer les talents

### Wake up Café

**La fabrique de la remobilisation : réinsertion des personnes détenues et sortant de prison pour une société inclusive et apaisée.**

 **Recherche-action**  **Paris 15<sup>e</sup>**

**Nombre de bénéficiaires envisagé : 200**

**Dotation Fondation Paris Habitat : 100 000 €**

 **Le projet**

Proposer aux jeunes sortant de prison un parcours personnalisé (logement, santé, emploi, démarches administratives), un accompagnement « dedans-dehors » sur-mesure, ainsi qu'une communauté d'entraide. Objectif : lutter contre la récidive et l'isolement jusqu'à la réhabilitation complète, le retour à l'emploi ou l'intégration d'une formation.





## Fédération des Associations de Solidarité avec Tou-te-s les Immigré-e-s

### La Ronde des Femmes

 **Expérimentation**  **Paris 20<sup>e</sup>**

**Nombre de bénéficiaires envisagé : 50**

**Dotation Fondation Paris Habitat : 10 000 €**

#### **Le projet**

Renforcer l'accès aux droits en matière de santé et les compétences psychosociales des femmes étrangères enceintes et jeunes mamans en situation de vulnérabilité durant la période de périnatalité. Le projet s'appuie sur la mise en place d'un groupe de parole avec des réunions hebdomadaires, l'intervention d'experts en fonction des besoins exprimés par le groupe et le soutien individuel des femmes pour les orienter notamment dans le parcours de soins.



## Solidarités Nouvelles face au Chômage

### Au chômage mais pas seul(e) !

 **Expérimentation**  **Val-de-Marne, Hauts-de-Seine et Seine-Saint-Denis**

**Nombre de bénéficiaires envisagé : 200**

**Dotation Fondation Paris Habitat : 35 000 €**

#### **Le projet**

Renforcer la présence de Solidarités Nouvelles face au Chômage auprès des chômeurs isolés en zone rurale et dans les quartiers « populaires ». Après avoir ouvert un numéro vert en mars 2020, l'association formera des bénévoles afin de créer un groupe de solidarité « volant » pour aller à la rencontre des bénéficiaires en Ile-de-France. Ces bénéficiaires sont principalement des femmes seules avec enfants, des jeunes parents sans qualification, des seniors de plus de 50 ans et des personnes relevant des minima sociaux.



## Basiliade

### L'Escalé : Un accompagnement global pour les jeunes LGBTQ précaires

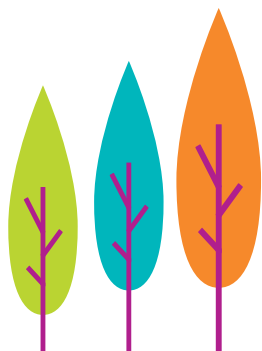
 **Recherche-action**  **Paris 11<sup>e</sup>**

**Nombre de bénéficiaires envisagé : 18**

**Dotation Fondation Paris Habitat : 100 000 €**

#### **Le projet**

Mettre à l'abri des jeunes LGBTQ de 18 à 35 ans en rupture familiale et en situation de forte précarité en les logeant dans des appartements LGBTQ non mixtes. Au-delà du logement, le projet prévoit la mise en place d'un réseau de professionnel.le.s socio-sanitaires pour un accompagnement médico-social, psychologique, juridique...





## Groupe de recherche et de réalisations pour le développement rural (GRDR)

**DEFI : Démarche pour l'Engagement des Femmes Immigrées**

 **Recherche-action**  **Grigny et Viry-Châtillon (91)**

**Nombre de bénéficiaires envisagé : 40**

**Dotation Fondation Paris Habitat : 50 000 €**

### **Le projet**

Améliorer les pratiques des acteurs politiques et sociaux de la ville à l'égard des femmes immigrées en situation de précarité et d'isolement social, tout en les rendant actrices de leur projet de vie et citoyennes engagées. Le projet prévoit : l'analyse des freins et atouts des femmes dans leur parcours d'insertion socio-professionnelle ; l'accompagnement d'un groupe de femmes et l'exploitation de la connaissance théorique et méthodologique qui en découlera afin d'outiller les acteurs du territoire pour une meilleure prise en charge ; le développement d'une méthodologie d'incubation des entreprises et organisations économiques portées par les femmes.

## BATIK International

**Déchiffrons les mémoires**

 **Recherche-action**  **Paris 13<sup>e</sup>**

**Nombre de bénéficiaires envisagé : 120**

**Dotation Fondation Paris Habitat : 24 280 €**

### **Le projet**

Rompre l'isolement des personnes migrantes par les différents prismes de la famille (réconciliation des générations issues de l'immigration), de la société (déconstruction des stéréotypes liés à l'immigration) et du logement (renforcement de la participation et de l'autonomisation des migrant-e-s isolé-e-s et fragiles). Le projet comprend à la fois des travaux de recherche, des ateliers de sensibilisation, des ateliers « santé » et des actions participatives.



## L'insertion par le travail des personnes sans-domicile : quels enjeux pour quel lien social ?

 **Recherche-action**  **Paris, Hauts-de-Seine et Seine-Saint-Denis**

**Nombre de bénéficiaires envisagé : 500**

**Dotation Fondation Paris Habitat : 50 000 €**

### **Le projet**

Étudier et agir sur les liens créés par le dispositif parisien « Premières heures » entre travail, sortie de l'isolement, réinsertion économique et confiance en soi. « Premières heures » est mené par une vingtaine d'associations et permet d'accompagner chaque année plus de 300 personnes vivant ou ayant vécu à la rue et qui sont éloignées de l'emploi. Le dispositif est pensé comme un pré-chantier d'insertion doublé d'un accompagnement social poussé.



## Helebor (ex Fonds pour les soins palliatifs)

### Création de lieux de vie pour personnes en grande précarité, atteintes d'une maladie grave et évolutive

 **Expérimentation**  **Paris 12°**

**Nombre de bénéficiaires envisagé : 120**

**Dotation Fondation Paris Habitat : 40 000 €**

### **Le projet**

Adapter des appartements de coordination thérapeutique en structure d'accueil à vocation palliative pour les personnes en situation de précarité et atteintes de maladie grave et évolutive les menant vers une perte d'autonomie. Le projet vise à répondre à la triple problématique de logement, de continuité des soins et de lien social de ces personnes. Il comprend également la création d'un accueil de jour permettant un accompagnement non-médical précoce et facilitant l'interaction sociale.



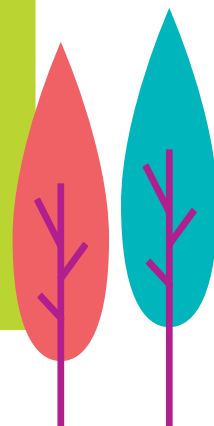
## Les rencontres digitales de la Fondation

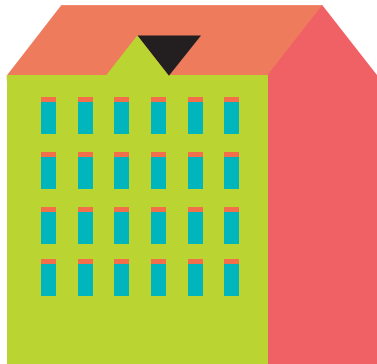
Ce sont une série de 10 interviews vidéo, baptisée « Les rencontres de la Fondation Paris Habitat » diffusées du 2 au 15 décembre 2020.

Ç'était l'occasion de découvrir le travail des associations lauréates du 1er appel à projets et de présenter la Fondation et ses actions avec des interviews d'Eric Pliez, Président et de Bérénice Jond, administratrice et membre du Comité d'initiatives.

Un entretien avec Thierry Paquot, philosophe de l'urbain, a également été diffusé, invitant à s'interroger sur ce qui fait la ville, l'habitat, et comment tendre vers une ville solidaire et inclusive.

Toutes les vidéos des Rencontres de la Fondation Paris Habitat sont consultables sur la page web de la Fondation : [www.lafondation.parishabitat.fr](http://www.lafondation.parishabitat.fr)





## Les premières missions de mécénat de compétences

Avec la mise en œuvre du nouveau programme de la Fondation, c'est une modalité originale de soutien aux porteurs de projets qui est expérimentée, avec l'engagement des collaborateurs de Paris Habitat via du mécénat de compétences en faveur des associations ayant eu un projet soutenu par la Fondation.

Le mécénat de compétences offre à chaque collaborateur de Paris Habitat, la possibilité de s'engager, sous la forme de don d'expertise professionnelle ou personnelle, dans des projets solidaires, responsables et inclusifs.

À raison de 6 jours maximum par an dont 3 jours par an sur le temps de travail pris en charge par Paris Habitat et 3 jours par an sur le temps personnel, chaque collaborateur pourra apporter des compétences précieuses aux associations qui n'en disposent pas toujours en interne et qui ne les trouvent pas nécessairement parmi leurs bénévoles.

A ce jour, 22 missions solidaires ont été proposées par les associations lauréates du 1er appel à projets et 21 collaborateurs de Paris Habitat se sont inscrits à l'une ou plusieurs de ces missions.

Les missions commenceront au début de l'année 2021.

## Les réunions du Comité d'initiatives

Le comité d'initiatives, composé de 7 administrateurs dont la directrice de la Fondation, de 7 collaborateurs de Paris Habitat et de 3 experts extérieurs, a tenu 6 réunions en 2020.

Son programme de travail a été de :

- Préparer le 1<sup>er</sup> appel à projets qui visait à soutenir des expérimentations permettant de lutter contre l'isolement des personnes fragiles sur le territoire de la métropole parisienne ;
- Elaborer la communication de lancement du 1er appel à projets ;
- Organiser les Rencontres de la Fondation qui ont eu lieu du 1er au 15 décembre ;
- Préparer la création du futur site internet ;
- Organiser la mise en œuvre des missions de mécénat de compétences ;
- Créer un kit des associations lauréates des appels à projets ;
- Etudier la recevabilité des projets reçus lors du 1er appel à projets ;
- Auditionner les porteurs de projets présélectionnés ;
- Sélectionner les projets à présenter au Conseil d'administration pour validation ;
- Effectuer un retour d'expérience sur la procédure de sélection testée lors de ce 1er appel à projets afin d'y apporter des améliorations ;
- Préparer le 2<sup>e</sup> appel à projets qui portera sur « Les espaces communs, espaces et temps partagés ».

# Les perspectives 2021

## pour la Fondation d'Entreprise Paris Habitat

- **Préparer, lancer et organiser** 2 nouveaux appels à projets dont les thèmes seront :
  - Les espaces communs, espaces et temps partagés (Axe Ville collaborative)
  - Préservation et développement de la biodiversité (Axe Ville durable)
- **Instruire et sélectionner les projets reçus** lors des nouveaux appels à projets
- **Organiser deux événements**, en juillet et en décembre, pour annoncer les résultats des appels à projets
- **Suivre et accompagner les lauréats** des appels à projets finalisés
- **Mettre en œuvre les premières missions de mécénat** de compétences avec les lauréats du 1<sup>er</sup> appel à projets et lancer une nouvelle campagne de mécénat de compétences avec les nouveaux et anciens lauréats des appels à projets
- **Développer la communication de la Fondation** avec la création d'un blog et un nouveau site internet
- **Relancer le projet de faire évoluer la Fondation** vers une fondation interbailleurs de la Ville de Paris



La Fondation  
d'entreprise Paris  
Habitat est adhérente  
au Centre Français  
des Fonds et  
Fondations.



21, bis rue Claude-Bernard - 75005 Paris



[fondation@parishabitat.fr](mailto:fondation@parishabitat.fr)



[www.lafondation.parishabitat.fr](http://www.lafondation.parishabitat.fr)